

PINTORES ROMENOS – NICOLAE GRIGORESCU

Nicolae Grigorescu nasceu a 15 de Maio de 1838 na aldeia Pitaru (distrito de Dâmbovita).

Entre 1848 – 1850 foi aprendiz no atelié do pintor checo Anton Chladek e após este período passou a executar ícones para igrejas e conventos.

Em 1861, o jovem Grigorescu foi estudar em Paris na Escola de Belas-Artes, tendo frequentado o atelié de Sebastien Cornu, onde foi colega de Renoir. Atraído pelas concepções artísticas da Escola de Barbizon, estabeleceu-se nessa localidade, enriquecendo a sua preparação através do contacto com artistas como Millet, Corot, Gustave Courbet și Théodore Rousseau. Influenciado por esse meio artístico, Grigorescu foi procurando modalidades artísticas inovadoras no contexto do culto pela pintura "*en plein-air*", que preparava a afirmação dos impressionistas.

Participou na "Exposição Universal" de Paris (1867), expôs no Salão parisiense de 1868, regressou algumas para a Roménia e, a partir de 1870, foi participando nas Exposições dos artistas da época e nas organizadas pela "Sociedade dos Amigos das Belas-Artes".

Em 1873-1874 efectuou viagens de estudo em Itália, Grécia e Viena.

Em 1877 foi convocado para o exército romeno na qualidade de "pintor de guerra".

Entre 1879 e 1890, trabalhou, na maioria do tempo, em França.

Depois de regressar à Roménia, teve várias exposições pessoais no Ateneu Romeno entre 1891 e 1904.

Em 1890 estabeleceu-se em Câmpina e dedicou-se preponderantemente aos temas rústicos; pintou retratos de camponesas, carroças puxadas por bois e inúmeras paisagens tipicamente romenas.

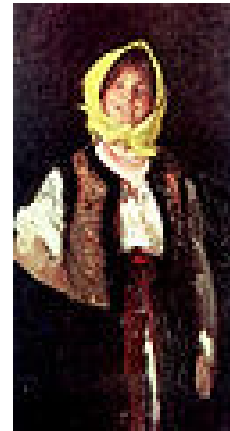
În 1899 foi convidado para a Academia Romena como membro de honra.

Nicolae Grigorescu faleceu a 21 de Julho de 1907 em Câmpina.

Numa época decisiva para a constituição da cultura da Roménia moderna — no domínio da poesia estava a afirmar-se o génio de Eminescu — Nicolae Grigorescu realizou uma inovação espéctacular da linguagem plástica.

Com uma formação em que se misturavam as tradições da pintura mural e as experiências dos impressionistas, Grigorescu manifestou-se em vários géneros com uma autoridade que permaneceria após a sua morte. Teve uma grande influência sobre os seus contemporâneos e marcou também a evolução da geração que lhe sucedeu, a sua obra tendo iniciado uma tradição de ampla ressonância.

Fonte: Wikipédia



Camponesa alegre (1894)



O "Dorobant"



Camponesa de Muscel